

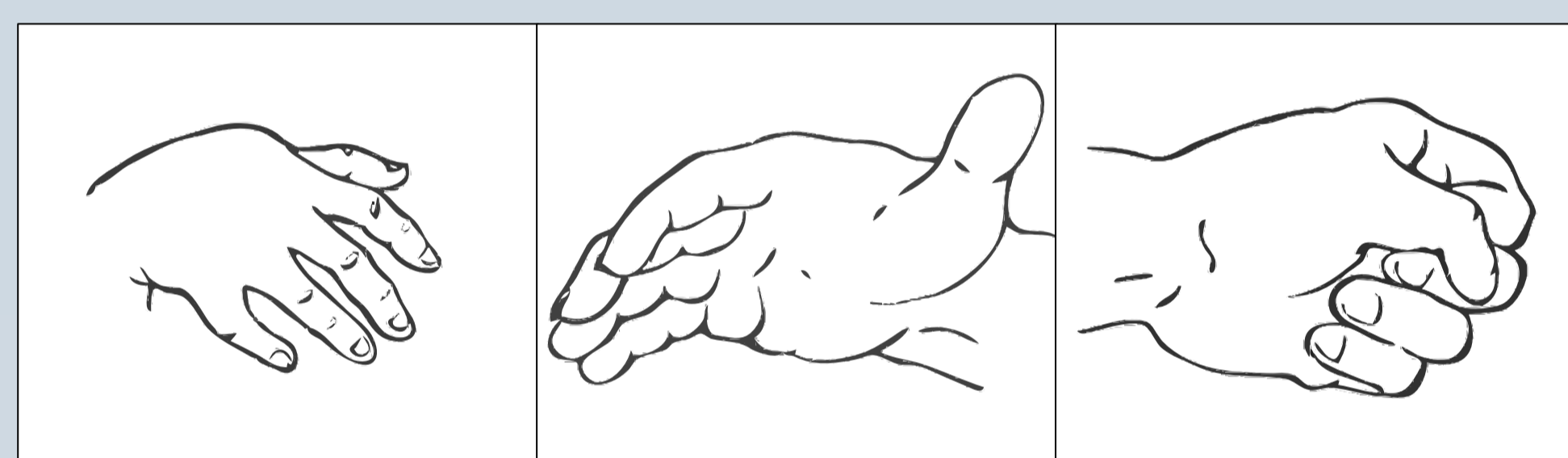
ВВЕДЕНИЕ

Готовность к зависимому поведению – степень, в которой индивид изменяет свое поведение под воздействием особенностей ситуации. Высокий уровень такой готовности может проявляться, как конформное и подчиняемое поведение, и во многом зависит от индивидуальных особенностей человека.

В настоящей работе рассматривается частный случай готовности к ситуативной зависимости – **готовность следовать инструкции**.

МАТЕРИАЛ

В исследовании использовался «Тест руки» Э.Вагнера, который представляет собой девять карточек с изображениями рук и одну пустую (при ее предъявлении испытуемый сам придумывает руку).



Автором исследования были созданы две дополнительные модификации инструкции теста. В зависимости от инструкции различался вопрос, который задавал экспериментатор при предъявлении испытуемому стимульного материала.

| | Тип инструкции | Вопрос экспериментатора |
|-------------------------|----------------|--|
| Оригинальная инструкция | Нейтральная | Что делает эта рука? |
| | Положительная | Что делает эта рука, если она принадлежит хорошему человеку? |
| | Отрицательная | Что делает эта рука, если она принадлежит плохому человеку? |

МЕТОДИКА

Испытуемые

23 женщины и 8 мужчин в возрасте 17-24 лет.

Процедура

1. Диагностика индивидуальных особенностей, повышающих готовность к ситуативной зависимости.

| Индивидуальные особенности, повышающие готовность к ситуативной зависимости | Методики, использованные для диагностики указанных особенностей |
|---|--|
| Подчиняемый и зависимый типы личности | «Методика диагностики межличностных отношений» (Т. Лири) |
| Полезависимость | «Методика для определения полезависимости-полнезависимости с помощью фигур Готтшальдта» (И.В.Тихомирова) |
| Внешний локус контроля (экстернальность) | «Опросник субъективной локализации контроля» (С.Р. Пантелеев, В.В. Столин) |

2. Проведение «Теста руки» в индивидуально с каждым испытуемым по следующей схеме:

| Этап | 1 группа испытуемых (15 человек) | 2 группа испытуемых (16 человек) |
|------|----------------------------------|----------------------------------|
| 1 | Нейтральная инструкция | |
| 2 | Положительная инструкция | Отрицательная инструкция |
| 3 | Отрицательная инструкция | Положительная инструкция |

ГИПОТЕЗЫ

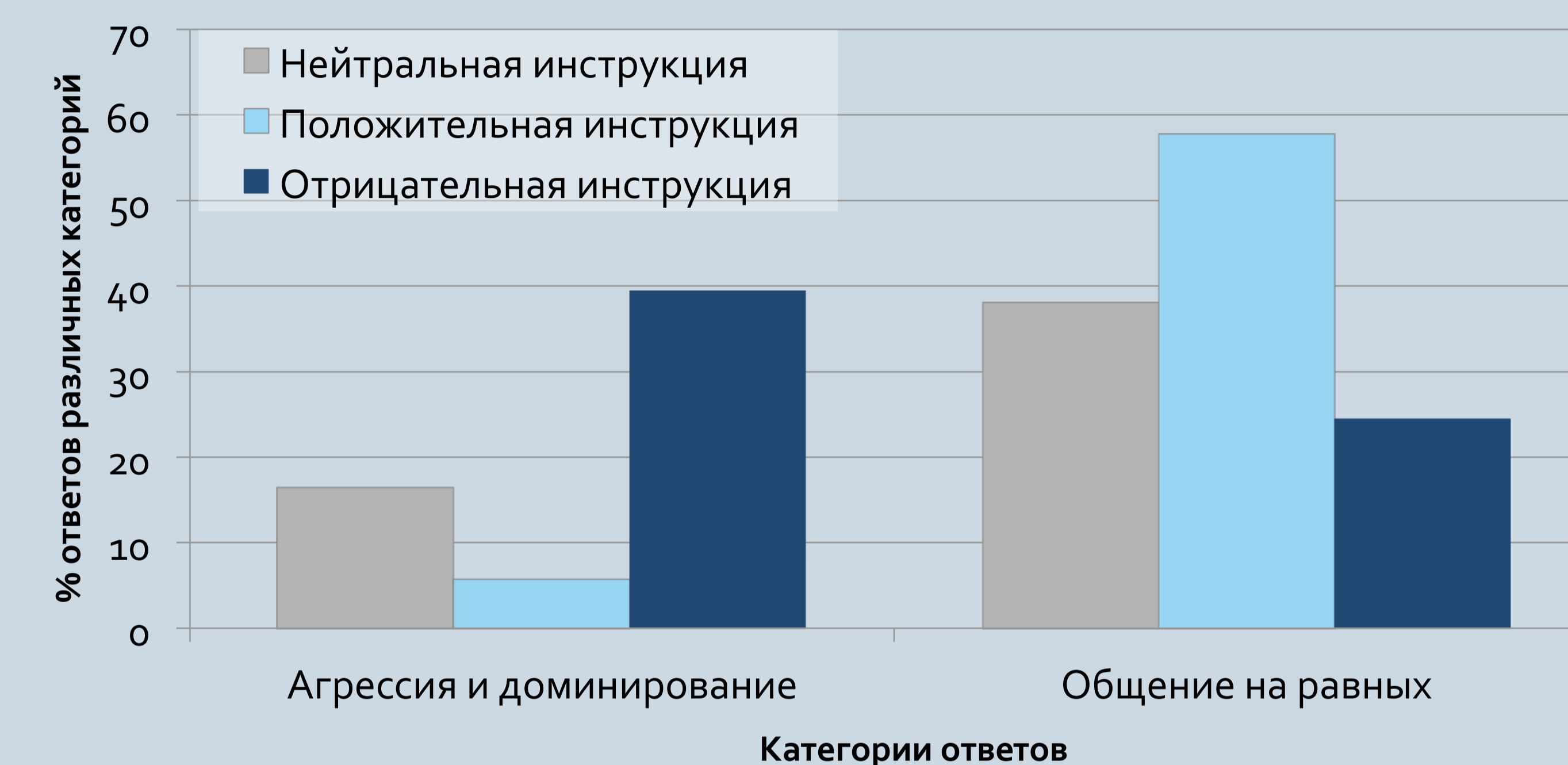
1. Ответы в дополнительных инструкциях будут отличаться от ответов в нейтральной следующим образом:

| | Положительная инструкция | Отрицательная инструкция |
|---|--|--------------------------|
| Большее количество ответов, где «рука» участвует в общении на равных. | Большее количество ответов, где «рука» проявляет агрессию и доминирование. | |

2. Чем выше готовность к ситуативной зависимости, тем больше у человека будет выражена эта тенденция.

РЕЗУЛЬТАТЫ

Результатом «Теста руки» являются процентные соотношения ответов различных категорий. В графике представлены доли ответов интересующих нас категорий по всей выборке.



Согласно критерию Вилкоксона, положительная инструкция по сравнению с нейтральной провоцировала меньше ответов категории агрессии и доминирования ($Z=4.65, p<.001$) и больше – общения на равных ($Z=4.25, p<.001$); отрицательная – больше ответов категории агрессии и доминирования ($Z=4.12, p<.001$) и меньше ответов категории общения на равных ($Z=3.80, p<.001$).

Большая выраженность подчиняемости и зависимости определяла тенденцию, противоречащую поставленной гипотезе:

| Положительная инструкция | Отрицательная инструкция |
|---|--|
| Большее количество ответов, где «рука» проявляет доминирование. | Меньше ответов, где «рука» проявляет агрессию. |

В положительной инструкции доля ответов категории доминирования коррелирует с подчиняемостью, $r_s = .435, p<.05$, и зависимостью, $r_s = .402, p<.05$. В отрицательной инструкции доля ответов категории агрессии обратно коррелирует с подчиняемостью, $r_s = -.315, p<.05$, и с зависимостью, $r_s = -.492, p<.01$.

ВЫВОДЫ

- Вклад экстернальности и полезависимости в готовность к ситуативной зависимости минимален (не было получено статистически значимых результатов).
- Вклад типа личности в готовность к ситуативной зависимости максимален, **но** при условии, что верно следующее предположение: подчиняемые и зависимые люди пассивны в решении проблем, поэтому они ценят агрессоров и доминантов, которые могут стать защитниками и побудителями к действиям.